

HERRAMIENTAS PARA VER

Valentina Sarria Gil
Juan Andrés Ponce Villarejo
José David Cardona Rivera
Verónica Rivera Romero

Contenido

Imagen aérea de buenavista
plano de buenavista

herramientas para ver el espacio y la vida (escaleras)
registro fotográfico de escaleras en el municipio

herramientas para ver el espacio y la vida (calles)
registro fotográfico de las principales calles del
municipio

herramientas para ver el espacio y la vida (pasajes)
registro fotográfico de los principales pasajes del
municipio

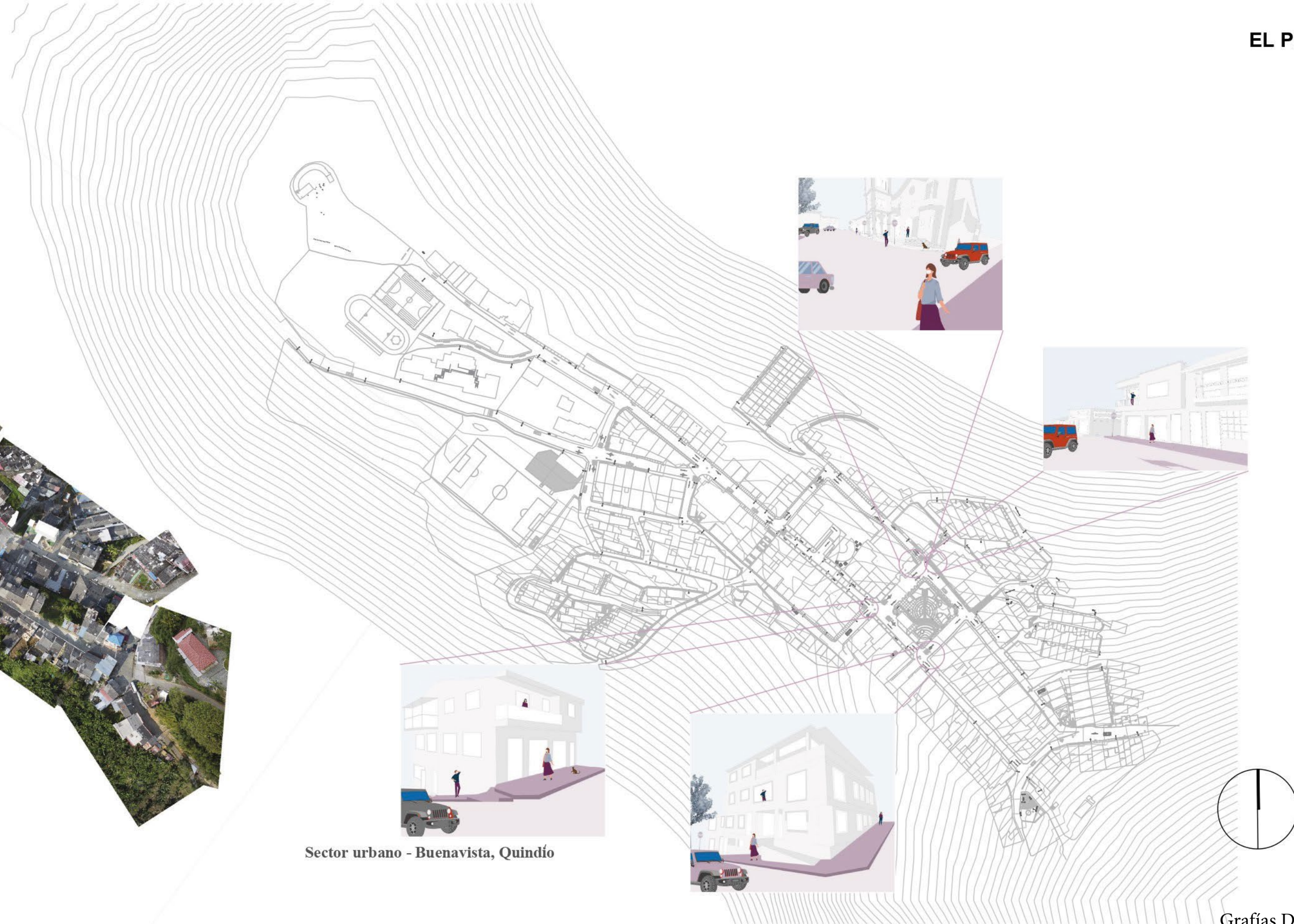
herramientas para ver el espacio y la vida (plaza urbana)
registro fotográfico de las principales plazas urbanas del
municipio

herramientas para ver el espacio y la vida (miradores)
registro fotográfico de los principales miradores del
municipio

| IMAGEN AÉREA



Collage elaborado con imágenes aéreas tomadas entre el día 6 y 12 de Febrero del 2021



Sector urbano - Buenavista, Quindío

EL PROYECTO ARQUITECTÓNICO ENTRE INTEMPERIES

Capítulo: La arquitectura del territorio | Buenavista | Quindío

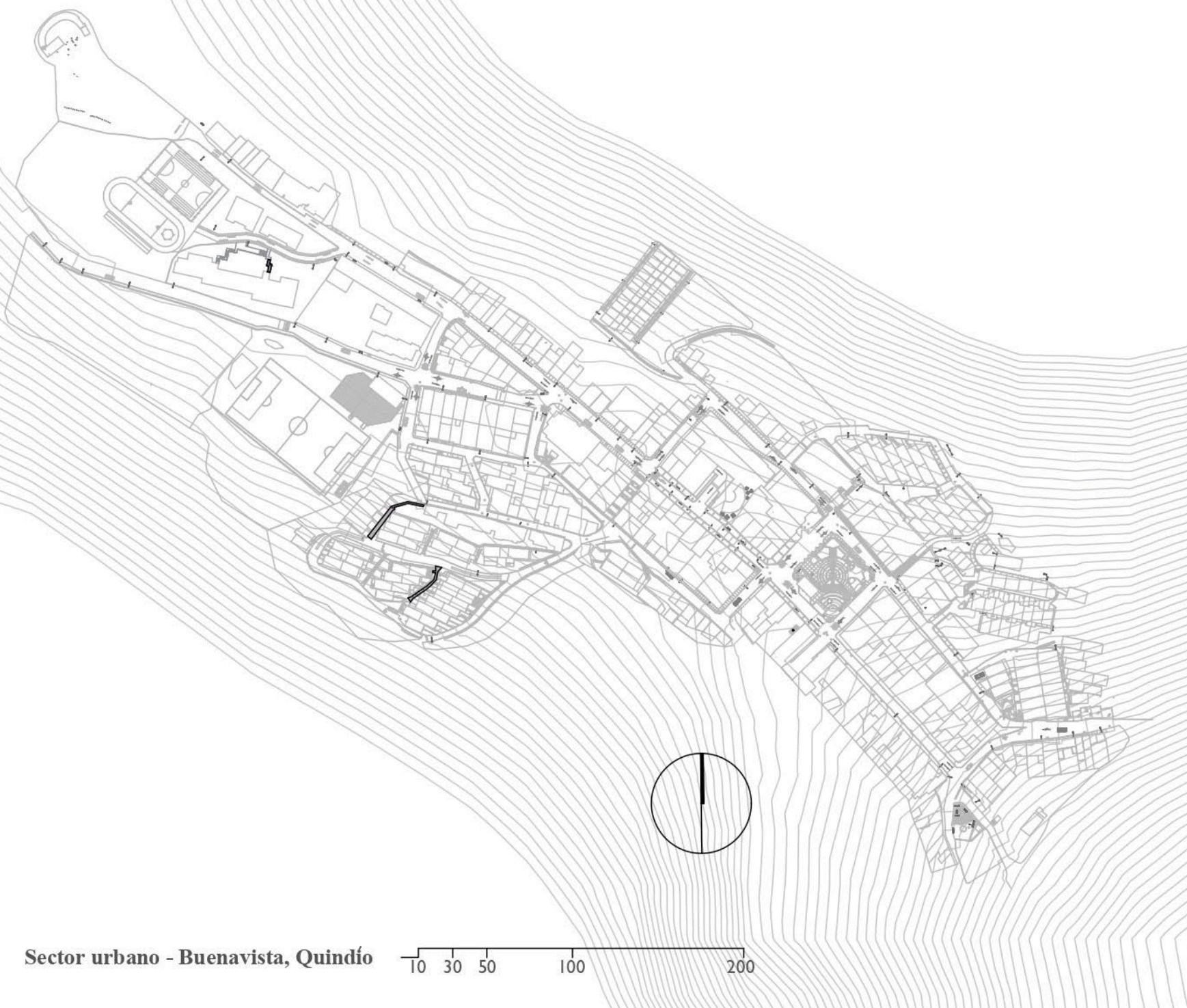
HERRAMIENTAS PARA VER

El recurso que el grupo de "herramientas para ver" ofrece es mostrar diferentes espacios públicos, semi-públicos y semi-privados del sector urbano, agrupandolos en cinco grupos principalmente, los cuales son: Escaleras, Calles, Pasajes, Plazas urbanas y Miradores; ubicados en diferentes partes del pueblo, en especial el centro y los bordes nororiental y suroccidental, esto con el fin de ver el comportamiento humano en estas tres diferentes zonas del sector urbano de Buenavista, viendo en planta y desde el punto del observador cómo es la dinámica del lugar.

Empezando con la vista en planta de forma planimétrica la cual fue elaborada con toda la información recolectada por manzanas, calles, carreras y topografía, realizada por los compañeros del grupo Proyecto 5, con el fin de realizar un plano general el cual fuera útil para ubicar y referenciar cada uno de estos espacios nombrados anteriormente; de igual forma se realizó una vista en planta con las fotografías tomadas por el docente Julián Villa con un dron en diferentes días del mes de Febrero del año 2021, este collage de imágenes es suma utilidad ya que con este se puede corroborar la información en planta actualizada, esto debido a que en las diferentes plataformas de visualización en planta la actualización más reciente es en el año 2019.

Por otro lado y usando cómo referente la representación del texto "La Dimensión Humana en el espacio público" se hicieron dos tipos de diagramas: El espacio y La vida en donde se analizó respectivamente como es el espacio físicamente, como este se distribuye y por otro lado como es la vida en el espacio, como es el comportamiento de las personas y cuáles son los posibles recorridos en este lugar.

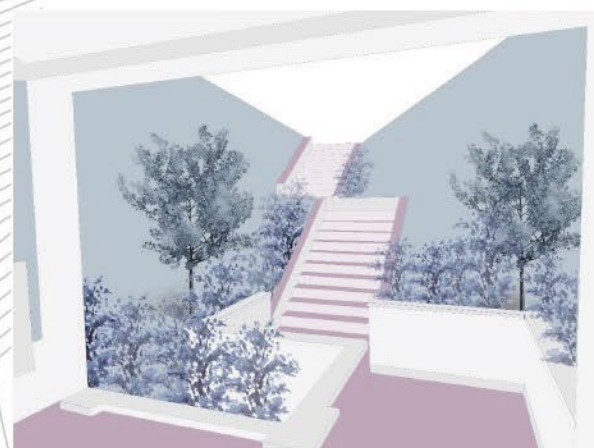
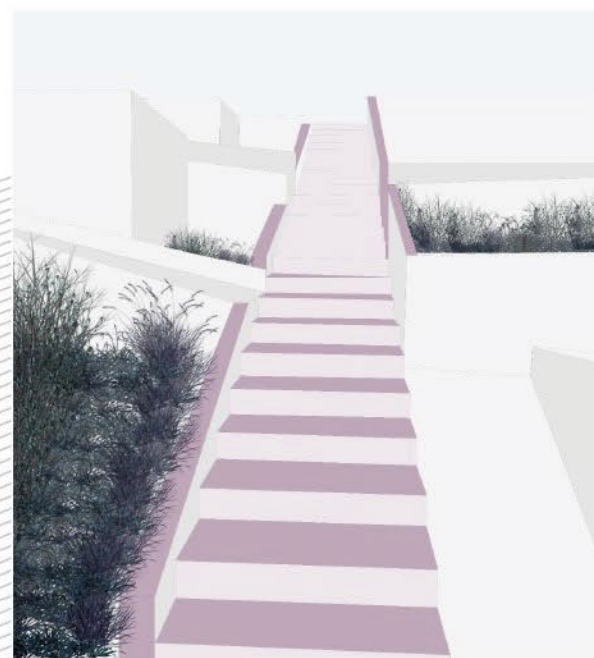
ESCALERAS (EL ESPACIO - LA VIDA)



Sector urbano - Buenavista, Quindío

10 30 50 100 200

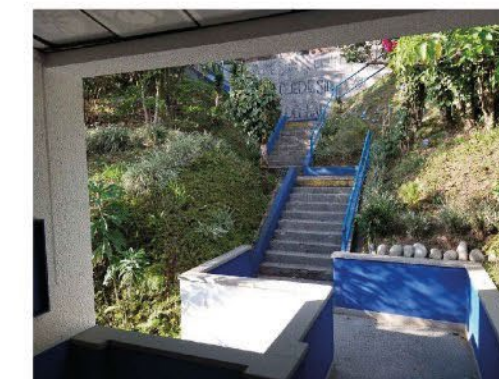
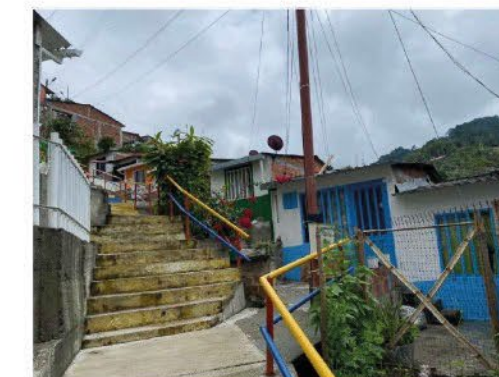
EL ESPACIO



LA VIDA



REGISTRO FOTOGRÁFICO



EL PROYECTO ARQUITECTÓNICO ENTRE INTEMPERIES

Capítulo: La arquitectura del territorio | Buenavista | Quindío

HERRAMIENTAS PARA VER (EL ESPACIO - LA VIDA)

"Una escalera en el espacio público es, además de un elemento que nos permite salvar un desnivel, un espacio de juego en la ciudad. Su configuración posibilita relaciones inesperadas de vistas y de movimiento que desafían la idea tradicional de una calle. Su carácter exclusivamente peatonal se ve acentuado por un trazado que responde más a la topografía que a la ingeniería vial. Sus bordes, generalmente de vivienda, abren sus vanos y accesos a estos espacios íntimos usándolos como una extensión del interior, generando vistas cruzadas entre los espacios privados y públicos. Los flujos en las escaleras son lentos, permitiendo vistas próximas en el ascenso, y vistas lejanas en el descenso. Así mismo, esta velocidad lenta facilita las interacciones entre las personas que ocupan estos recorridos y los vecinos del barrio. El juego siempre está presente, subir y bajar una escalera es un ejercicio importante, como también los niños usan los escalones para inventar distintos pasatiempos, o simplemente para sentarse y mirar. Estos usos hacen necesario proveer los descansos con lugares para permanecer, con buena iluminación e incorporando vegetación para crear nuevas invitaciones para usar el espacio público. Así una escalera puede ayudar a desdibujar los límites de propiedad, transformándola en un lugar público que los vecinos sientan como propio."

La Dimensión Humana en el espacio público, pag 48

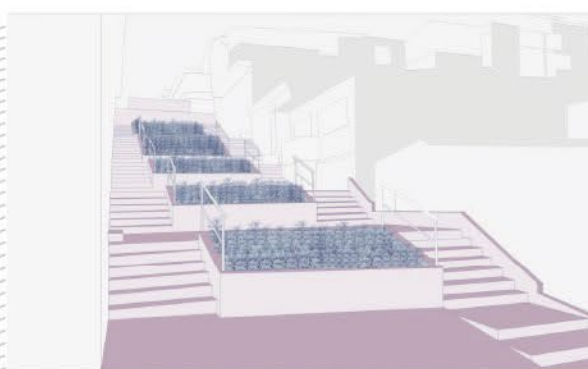
ESCALERAS (EL ESPACIO - LA VIDA)



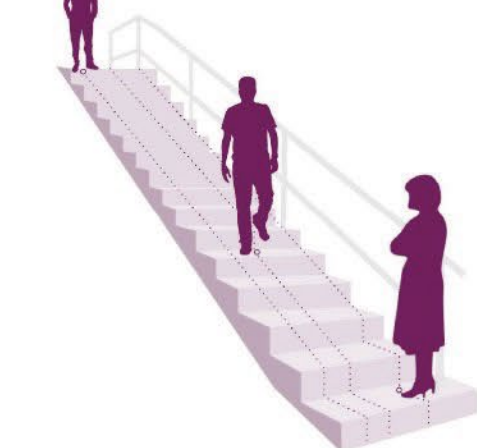
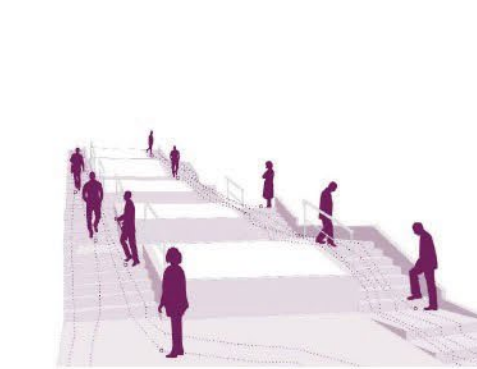
Sector urbano - Buenavista, Quindío

10 30 50 100 200

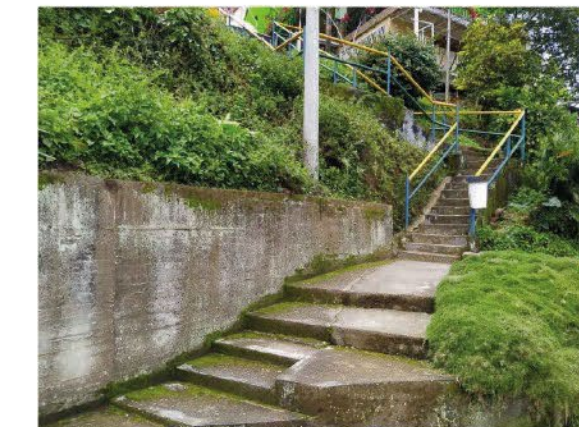
EL ESPACIO



LA VIDA



REGISTRO FOTOGRÁFICO



EL PROYECTO ARQUITECTÓNICO ENTRE INTEMPERIES

Capítulo: La arquitectura del territorio | Buenavista | Quindío

HERRAMIENTAS PARA VER (EL ESPACIO - LA VIDA)

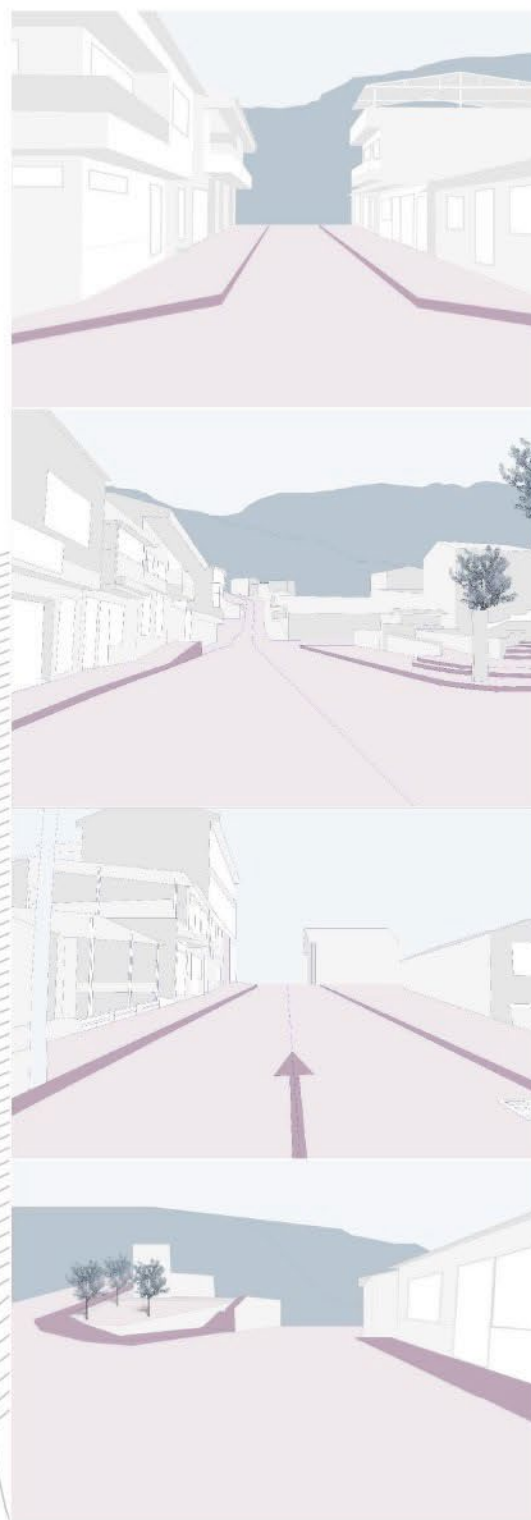
"Una escalera en el espacio público es, además de un elemento que nos permite salvar un desnivel, un espacio de juego en la ciudad. Su configuración posibilita relaciones inesperadas de vistas y de movimiento que desafían la idea tradicional de una calle. Su carácter exclusivamente peatonal se ve acentuado por un trazado que responde más a la topografía que a la ingeniería vial. Sus bordes, generalmente de vivienda, abren sus vanos y accesos a estos espacios íntimos usándolos como una extensión del interior, generando vistas cruzadas entre los espacios privados y públicos. Los flujos en las escaleras son lentos, permitiendo vistas próximas en el ascenso, y vistas lejanas en el descenso. Así mismo, esta velocidad lenta facilita las interacciones entre las personas que ocupan estos recorridos y los vecinos del barrio. El juego siempre está presente, subir y bajar una escalera es un ejercicio importante, como también los niños usan los escalones para inventar distintos pasatiempos, o simplemente para sentarse y mirar. Estos usos hacen necesario proveer los descansos con lugares para permanecer, con buena iluminación e incorporando vegetación para crear nuevas invitaciones para usar el espacio público. Así una escalera puede ayudar a desdibujar los límites de propiedad, transformándola en un lugar público que los vecinos sientan como propio."

La Dimensión Humana en el espacio público, pág 48.

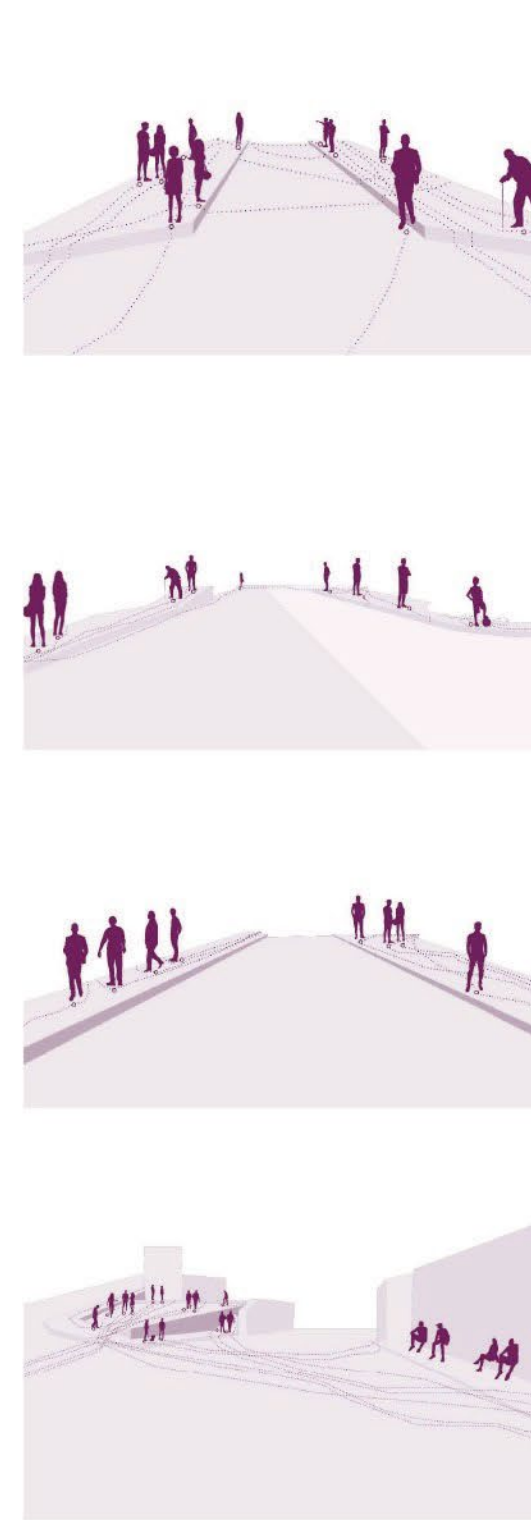
CALLE (EL ESPACIO - LA VIDA)



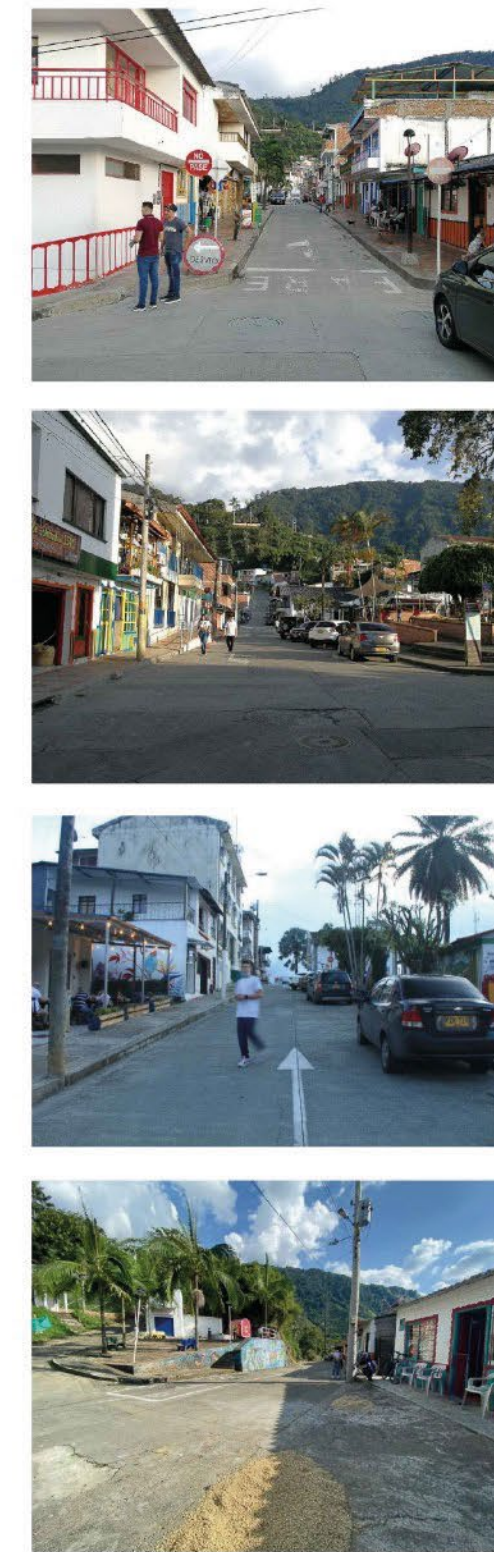
EL ESPACIO



LA VIDA



REGISTRO FOTOGRÁFICO



EL PROYECTO ARQUITECTÓNICO ENTRE INTEMPERIES

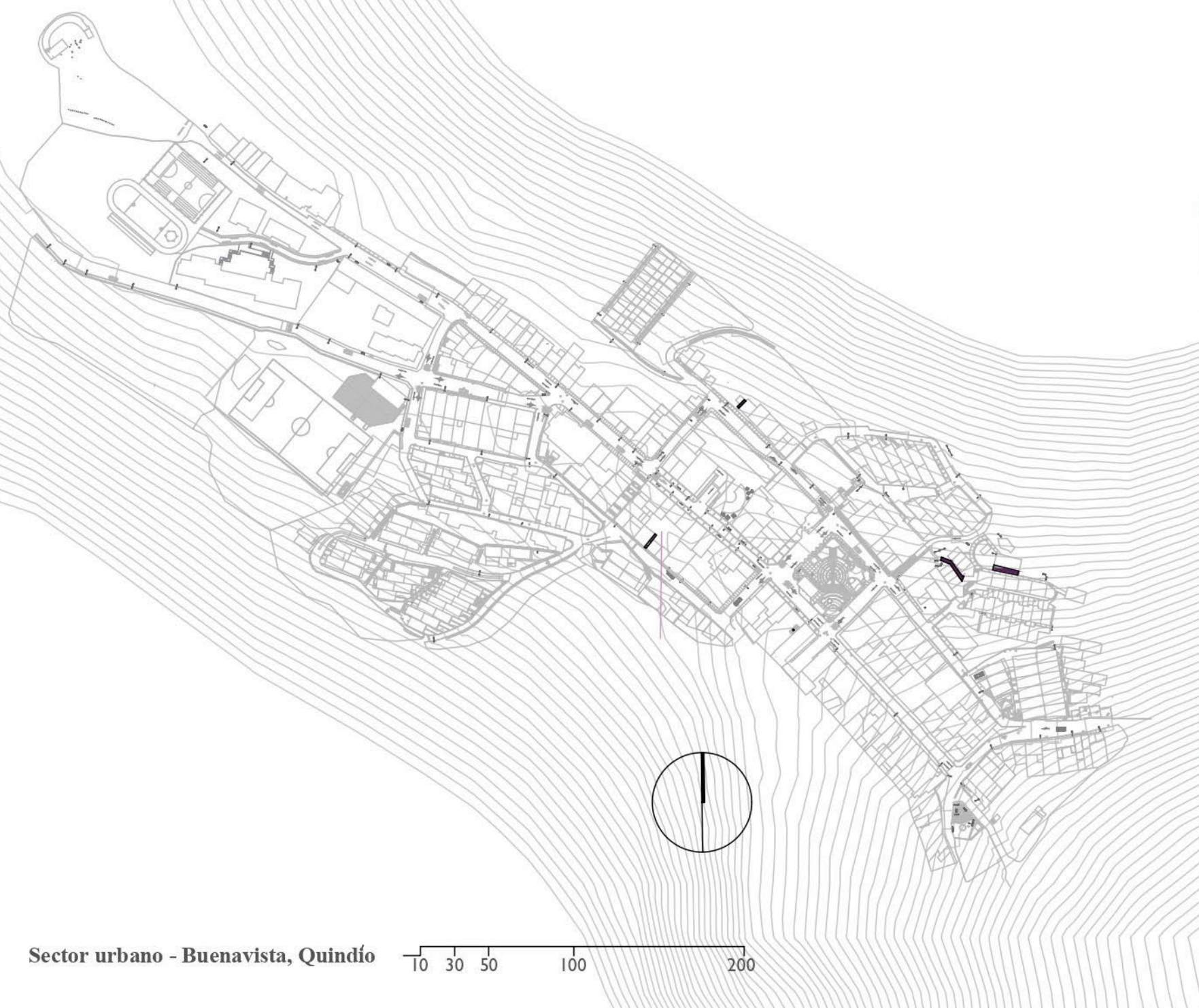
Capítulo: La arquitectura del territorio | Buenavista | Quindío

HERRAMIENTAS PARA VER (EL ESPACIO - LA VIDA)

"La calle es el andamiaje de la vida pública de la ciudad. Como estructura, la calle direcciona vectores de movimiento, de vida y de infraestructura que establecen límites espaciales claros, pero ambiguos y cambiantes en términos de uso, entre el ámbito público y el privado. Esta condición de frontera de la calle es clave para entender su funcionamiento: la calle es un límite entre lo público y lo privado, pero es también un umbral que crea sinergias e intercambios entre ambas esferas. Su carácter es tener todos los caracteres posibles. La diversidad es su atributo principal. Sus bordes son más bien ecotonos, una zona de transición entre grados de privacidad y tipos de actividad opuestos. Las actividades que aloja una calle son múltiples, fluctuando en un amplio rango entre lo individual y lo colectivo y entre el movimiento y la permanencia. Los límites de este rango los marcan la vida y los usos; cuando una calle deja de ser calle, se convierte en tan sólo un camino."

La Dimensión Humana en el espacio público, pág 44.

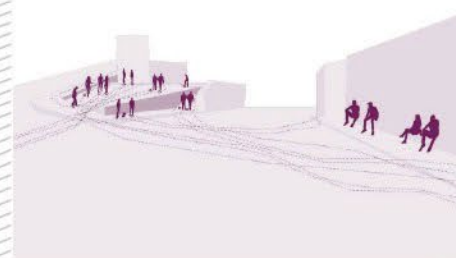
PASAJES (EL ESPACIO - LA VIDA)



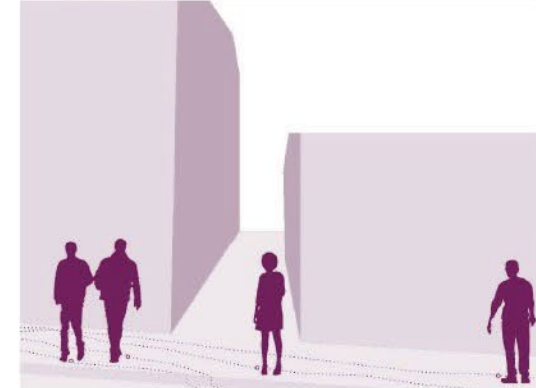
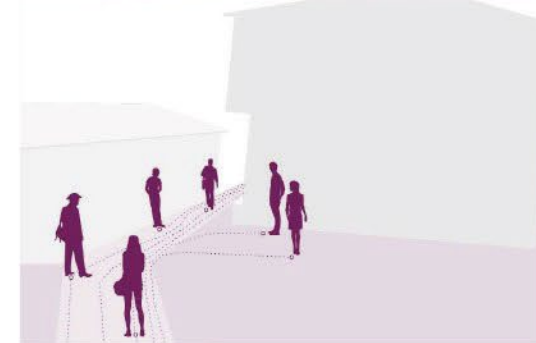
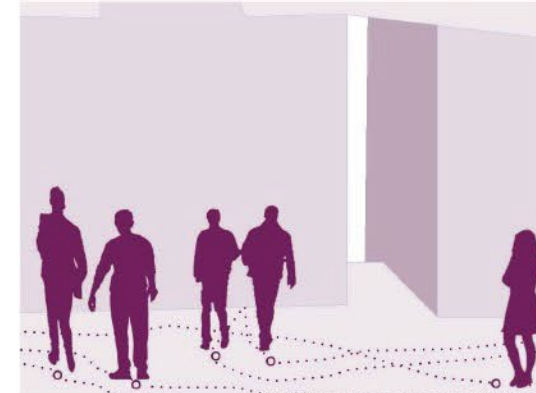
Sector urbano - Buenavista, Quindío

10 30 50 100 200

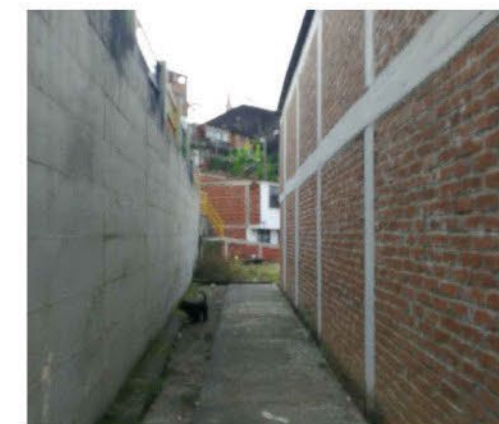
EL ESPACIO



LA VIDA



REGISTRO FOTOGRÁFICO



EL PROYECTO ARQUITECTÓNICO ENTRE INTEMPERIES

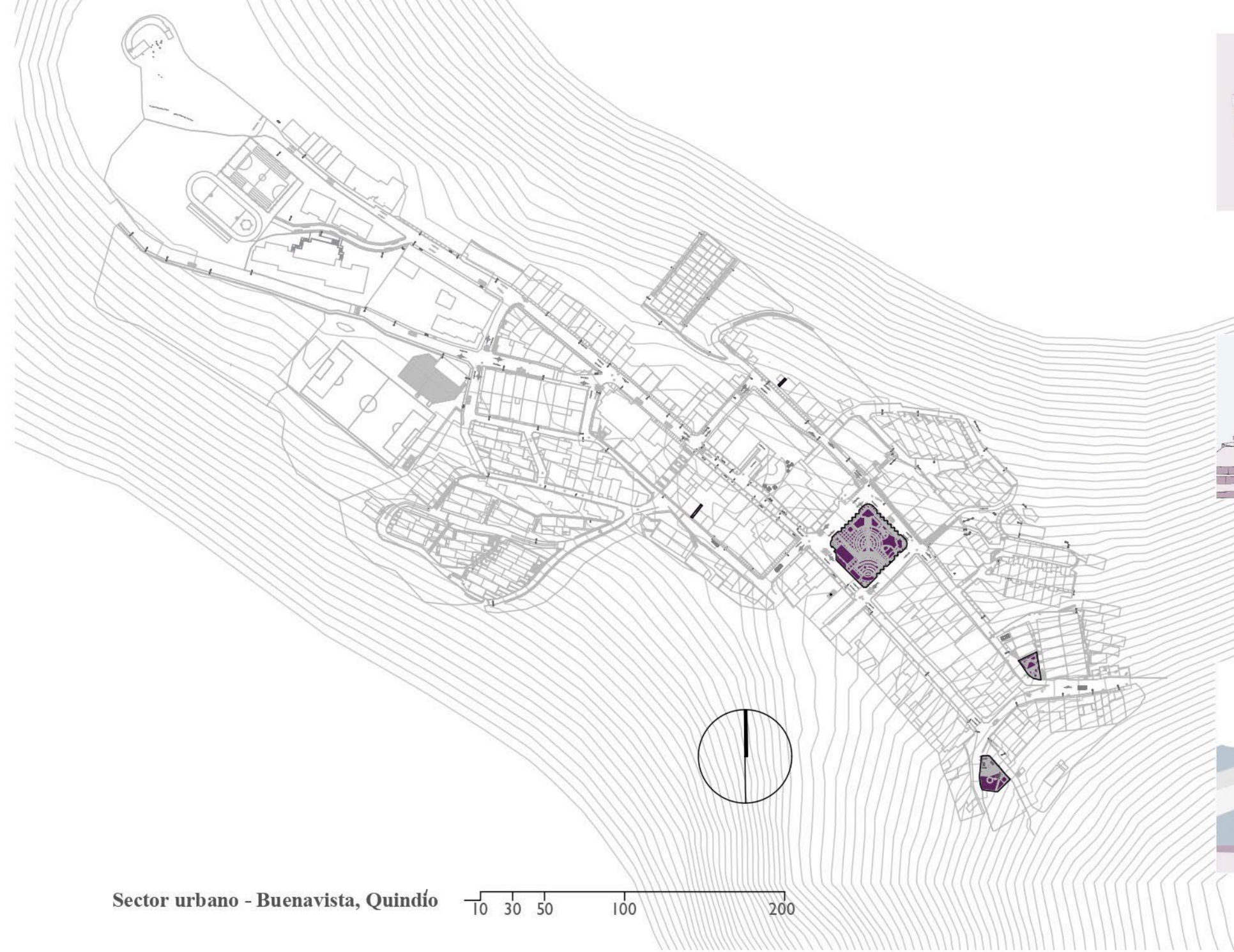
Capítulo: La arquitectura del territorio | Buenavista | Quindío

HERRAMIENTAS PARA VER (EL ESPACIO - LA VIDA)

"Su escala humana y su estructura, hacen del pasaje uno de los lugares primordiales de la vida de barrio y el espacio de juego por excelencia. Sus bordes se configuran con los antejardines de las viviendas, creando una gradiente de niveles de privacidad entre el ámbito público y el espacio privado. Tanto las viviendas como el pasaje se benefician mutuamente de las interacciones y flujos transversales que permean entre el interior y el exterior, aumentando los ojos en la calle y la percepción de seguridad. Los niños utilizan el espacio alargado para inventar juegos donde aprenden a interactuar social y espacialmente, habitando y activando el espacio público. El carácter irreductible de un pasaje hace que la diferencia entre un pasaje activo y uno inactivo dependa más de la composición de sus bordes que del espacio del pasaje en sí. Cuidar las relaciones de vistas entre interior y exterior es clave, como también proporcionar estacionamientos adecuados que no reduzcan el espacio para permitir el juego y la interacción entre los vecinos. De esta manera cuidamos el lugar donde aprendemos a vivir la vida pública."

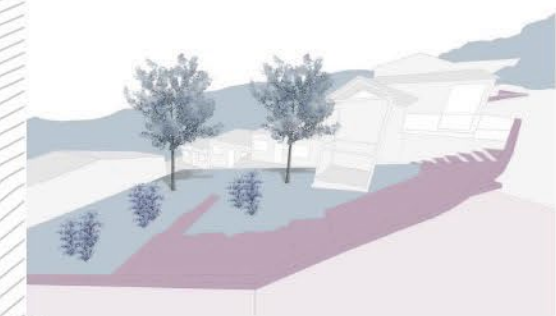
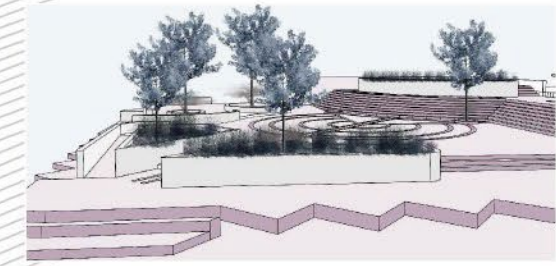
La Dimensión Humana en el espacio público, pág 46.

PLAZAS (EL ESPACIO - LA VIDA)

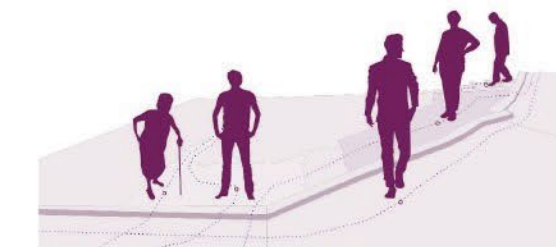
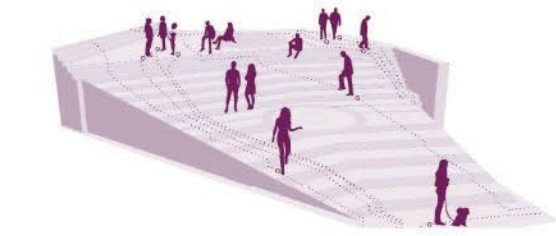


Sector urbano - Buenavista, Quindío

EL ESPACIO



LA VIDA



REGISTRO FOTOGRÁFICO



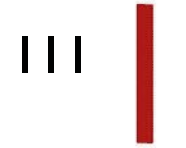
EL PROYECTO ARQUITECTÓNICO ENTRE INTEMPERIES

Capítulo: La arquitectura del territorio | Buenavista | Quindío

HERRAMIENTAS PARA VER (EL ESPACIO - LA VIDA)

"Una plaza urbana es un espacio público que por su ubicación en la trama urbana y por su cercanía a programas relevantes, tiene un rol jerárquico en la vida pública de la ciudad. Sus bordes alojan programas urbanos importantes y bien conectados al espacio público, que refuerzan su rol como un gran atractor social. Por esta razón, las plazas urbanas generalmente están muy bien conectadas a las redes de transporte público, generando nodos o puntos de transbordo. La intensidad de flujos de tráfico y de peatones en este tipo de plazas es muy alta, generando islas de permanencia protegidas entre una matriz de recorridos muy marcados. Las actividades en una plaza urbana se nutren principalmente del programa ancla que alojan y de la cercanía a nodos importantes de la red de transporte. Estos programas hacen de las plazas urbanas importantes puntos de encuentro y espera en la ciudad. Sin embargo, por su emplazamiento y valor cívico, también acogen eventos de escala urbana capaces de atraer gente desde todos los rincones de la ciudad. Por eso la configuración de la plaza debe ser lo suficientemente flexible para permitir este amplio rango de usos, desde la calma de la espera individual, hasta la intensidad de las expresiones colectivas. Una plaza urbana es el reflejo construido de la 'civitas.'"

La Dimensión Humana en el espacio público, pág 56.



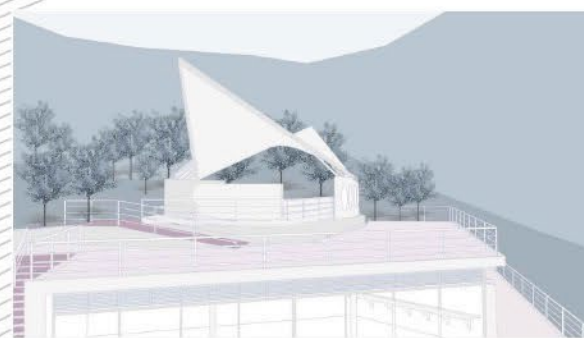
| MIRADORES (EL ESPACIO - LA VIDA)



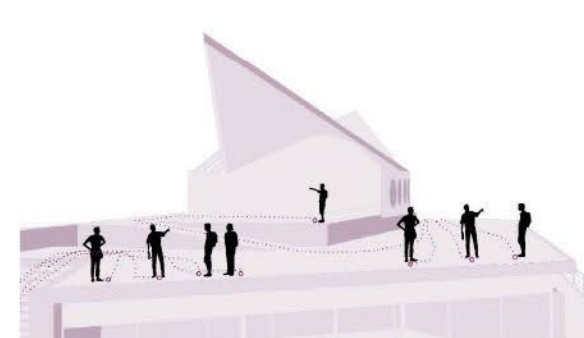
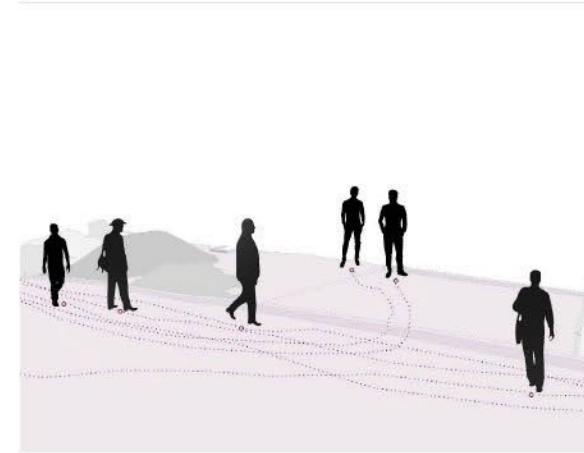
Sector urbano - Buenavista, Quindío

10 30 50 100 200

EL ESPACIO



LA VIDA



REGISTRO FOTOGRÁFICO



EL PROYECTO ARQUITECTÓNICO ENTRE INTEMPERIES

Capítulo: La arquitectura del territorio | Buenavista | Quindío

HERRAMIENTAS PARA VER (EL ESPACIO - LA VIDA)

"Un mirador es un hito urbano inesperado, un momento urbano y geográfico que permite relacionarnos con la gran escala del paisaje. Un buen mirador es como una silla, necesita un buen respaldo para que nos sintamos cómodos y queramos permanecer. Por esto, su borde posterior debe ser blando, o al menos brindar una cierta porosidad visual que nos haga sentir seguros. El borde que enfrenta a las vistas puede funcionar aun cuando no se encuentre totalmente despejado. Ciertos elementos a distancias intermedias como pérgolas o árboles, pueden ayudar a medir el espacio e invitarnos a permanecer. Por otra parte, la escala del mirador en sí es importante, donde un amplio rango de configuraciones de escala pequeña e intermedia crea miradores exitosos para usos diversos. Los miradores de Valparaíso son un gran ejemplo del estrecho vínculo entre forma, escala y actividad. Si bien la actividad principal de un mirador es simplemente "mirar," podemos encontrar aquí una gran diversidad de vida pública. Miradores alargados son más propicios para usos lineales como ferias artesanales o sentarse en un café, mientras que formas más cuadradas son mejores para jugar o celebrar fiestas. Proveer asientos y sombra es importante para crear una escala más íntima en estos lugares. Un mirador hace evidente que en un buen espacio público la diferencia entre forma y vida no existe."

La Dimensión Humana en el espacio público, pág 58.